

Laminating Instructions and Tips for Jam Free Performance

1



Use a Fellowes laminator in accordance with the laminator user manuals instructions.

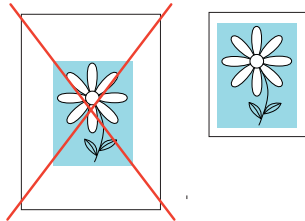
2

ImageLast™



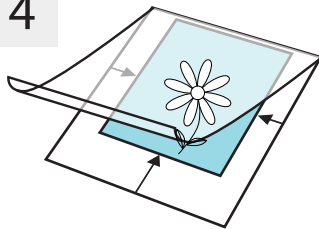
Select Fellowes ImageLast thermal laminating pouches.

3



Always put the item to be laminated into the appropriate sized pouch. Small items in big pouches may jam in the rollers.

4



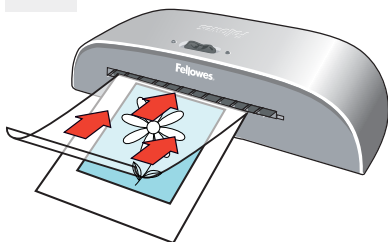
Prepare Fellowes ImageLast laminating pouch and item for lamination. Place item within pouch centered and touching the leading sealed edge.

5



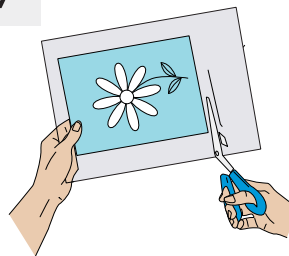
Set laminator to appropriate setting for the ImageLast pouch used.

6



Insert Fellowes ImageLast laminating pouch into laminator using arrow guides.

7



If required, trim excess material from around the item after lamination and cooling.

Fellowes
Brands™

1789 Norwood Avenue
Itasca, Illinois 60143-1095 USA

U.S.: 1-800-945-4545
U.S.: 1-800-955-0959
Canada: 1-800-665-4339
Mexico: 001-800-514-9057

©2017 Fellowes, Inc.
Part No.410387

Fellowes

WORK BETTER™

Instructions de plastification et astuces pour une utilisation sans bourrage

1



Utilisez une plastifieuse Fellowes selon les instructions du guide d'utilisation.

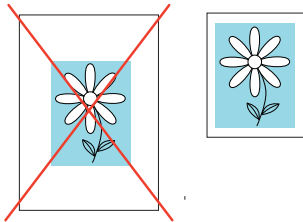
2

Image Last™



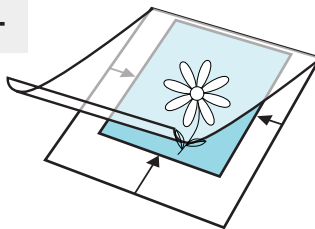
Sélectionnez les pochettes à plastifier à chaud ImageLast de Fellowes.

3



Placez toujours l'élément à laminer dans une pochette de taille appropriée. Les éléments de petite taille placés dans des pochettes de trop grande taille peuvent entraîner le bourrage des rouleaux.

4



Préparez la pochette de plastification ImageLast de Fellowes et l'élément à plastifier. Placez l'élément dans la pochette disposée au centre et touchant au rebord scellé.

5



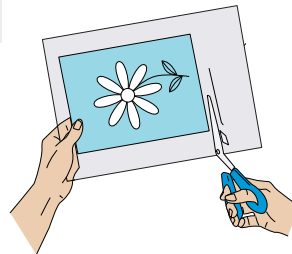
Réglez la plastifieuse selon la pochette de plastification ImageLast utilisée.

6



Insérez la pochette de plastification ImageLast de Fellowes dans la plastifieuse, en vous guidant des flèches.

7



Au besoin, découpez le matériau excédentaire autour de l'élément, une fois sa plastification effectuée et que le tout est refroidi.

Fellowes
Brands™

1789 Norwood Avenue
Itasca, Illinois 60143-1095 USA

U.S.: 1-800-945-4545
U.S.: 1-800-955-0959
Canada: 1-800-665-4339
Mexico: 001-800-514-9057

©2017 Fellowes, Inc.
Part No.410387

Fellowes

WORK BETTER™

Instrucciones y Consejos de Enmicado para una Operación Libre de Atascos

1



Utiliza la enmicadora Fellowes conforme a las instrucciones en el manual de usuario incluido.

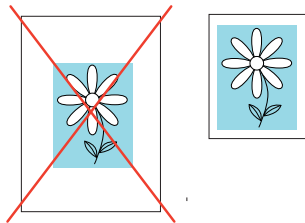
2

Image Last™



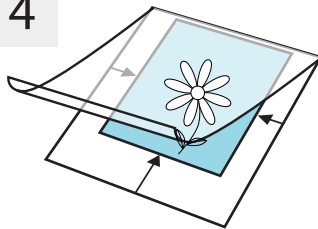
Elige micas para enmicado térmico Fellowes ImageLast.

3



Siempre pon el papel que será enmicado en una mica de tamaño apropiado. Papeles pequeños en micas grandes, pueden causar atascos en los rodillos.

4



Prepara la mica Fellowes ImageLast y el papel que estarás enmicando. Coloca el papel centrado dentro de la mica y que este toque el borde sellado.

5



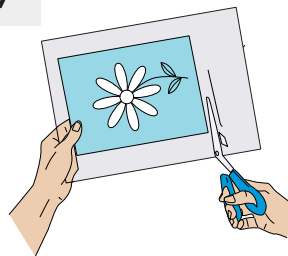
Ajusta la enmicadora a la temperatura apropiada para la mica ImageLast utilizada.

6



Inserta la mica ImageLast en la enmicadora utilizando las flechas como guía.


7



Si es necesario, recorta el exceso de la mica de alrededor del papel, una vez que se haya enmicado y enfriado.

Fellowes
Brands™

1789 Norwood Avenue
Itasca, Illinois 60143-1095 USA

U.S.: 1-800-945-4545 
U.S.: 1-800-955-0959
Canada: 1-800-665-4339
Mexico: 001-800-514-9057

©2017 Fellowes, Inc.
Part No.410387